

Csúcsokat döntött a Liszt Ferenc Nemzetközi Repülőtér forgalma



Soha nem látott ütemben nőtt tavaly a Liszt Ferenc Nemzetközi Repülőtér utasforgalma, amely immár elérte a 13,4 millió főt. Idén akár a 14 milliót is meghaladhatja az utasok száma. [Áprilisban](#) 13,6 százalékkal haladta meg az utasforgalom az egy évvel ezelőttit a Liszt Ferenc Nemzetközi Repülőtéren. Jelentősen, mintegy 24 százalékkal nőtt áprilisban a Budapest Liszt Ferenc Nemzetközi Repülőtéren kezelt áru mennyisége az előző év azonos időszakához viszonyítva, az utasforgalom ismét kétszámjegyű bővülést produkált. [Júliusban](#) az utasforgalom átlépte a másfél milliót, soha ennyi utast nem kezelt még a ferihegyi repülőtér egy hónapban. A pontosan 1 millió 512 ezer utas 13,8 százalékkal több, mint az egy évvel korábbi statisztika. A január-júliusi időszakban összesen 8,3 millió utast kezeltek, 14,7 százalékkal többet, mint az előző év azonos időszakában.

A megnövekedett utas- és teherforgalom magától értetődően nagyobb terhet ró a közúti személy- és teherszállításra, nem véletlen tehát, hogy erről a témáról rendezett konferenciát és [partnertalálkozót](#) az érintett szakemberek bevonásával a XVIII. kerületi önkormányzat és a Budapest Liszt Ferenc Nemzetközi Repülőtéri Régió Gazdaság- és Területfejlesztési Klaszter február végén és július elején. A konferenciákon olyan európai uniós projektekről kaptak információkat a résztvevők, amelyek a repülőtéri régióban történő

infrastrukturális, logisztikai fejlesztéseket veszik célba. A repülőtér komoly városformáló erő, olyan mágnes, amely nagy számban vonzza a gazdasági szereplőket. Megjelentek a térségben logisztikai, gazdasági, termelő és szolgáltató funkciók annak a 18 kilométeres tengelynek a mentén, amely a repülőtérrel a belvárossal összeköti, s ezek már most urbánus alközpontokként működnek. Ugyanakkor, sajnálatos módon, ezt a tengelyt továbbra is igen elavult infrastruktúra jellemzi. A konferencián szó esett a gyorsforgalmi út felújításáról, illetve a reptéri vasútfejlesztésről, valamint a térség fenntartható közlekedésfejlesztését segítő nemzetközi együttműködésről.



A repülőtér forgalmához hozzájárul, hogy Budapest a világ legkedveltebb konferencia-[desztinációi](#) között van – tavaly a 12. helyen végzett a Barcelona vezette világranglistán –, más vélemények szerint a magyar főváros a világ [második legszebb városa](#). Nemcsak a repülőtér forgalma, de a magyar légtér [átrepülő forgalma](#) is igen intenzív volt idén: a HungaroControl várakozásainak duplája volt és új rekord is született: először lépte át a 110 ezer repülőgépet a magyar légtér forgalma. A reptér a megnövekedett forgalomra reagálva új [utasmólót](#) épített a BUD2020 fejlesztési program keretében.

A júliusi rendezvényen Mocsári Tibor önkormányzati szakértő részletes tájékoztatást adott a térségben formálódó közlekedési

Budapest Repülőtéri Régió Klaszter Hírlevél 2018/2

projektekéről, többek között Üllői út és a Ferihegyi Repülőtérre vezető út külön szintű csomópontjának kérdéséről, a Ferihegyi gyorsforgalmi út fejlesztéséről szóló kormányhatározatról, a repülőtér vasúti megközelítésének tervezése, a 4. sz. autópálya és a Gyömrői út csomópontjának átépítéséről, érintve a térségben várható logisztikai célú útfejlesztéseket és közlekedési hatásait. Az előadás [itt](#) érhető el.

A munkaértekezlet második részében Strang Tamás a Budapesti Közlekedési Központ innovációs szakértője mutatta be a fővárosi áruszállítás előtt álló kihívásokat és a lehetséges megoldásokat. Előadása [itt](#) érhető el teljes terjedelemben. Szabó Noémi, a Mobilissimus Kft. szakértője ismertette azt a munkaközi [tanulmányt](#), ami az Európai Unió Interreg programjának támogatásával megvalósuló [SULPITER](#) projekt keretében készült el.

Karbonsemleges a repülőtér

A dinamikus fejlődés mellett a Budapest Airport kiemelten kezeli a környezetvédelem ügyét. 2018-ban Repülőterek Nemzetközi Tanácsa (ACI) a Liszt Ferenc Nemzetközi repülőtérnek [karbonsemleges](#) minősítést adott. Európában alig harminc repülőtér tartozik a karbonsemleges légitársaságok csoportjába. A Liszt Ferenc Nemzetközi Repülőtér egy utasra számított szén-dioxid kibocsátása az elmúlt öt évben negyvennégy százalékkal csökkent, köszönhetően a Budapest Airport és partnerei erőfeszítéseinek.

Vezető ingatlanos szakemberek találkozója

A Royal Institution of Chartered Surveyors nemzetközi ingatlanügyi szervezet tagjainak havi szakmai eszmecseréjét április elején az Ibis Styles Budapest Airport szállodában tartották, mintegy 30 résztvevővel. A vendégeket Soóki-Tóth Gábor, a szakmai szervezet tagja, a Budapest

Repülőtéri Régió Klaszter szervezője köszöntötte röviden felvázolva a reptéri térség jövőképét, egyúttal megosztva a hallgatósággal a repülőtéri gyorsforgalmi út felújítására vonatkozó [kormányhatározatról](#) szóló hírt.



A reptéri fejlesztésekről - az utasforgalmi bővítésekről, az épülő új mólóról és a tervezett terminál bővítéséről - René Droese, a Budapest Airport ingatlangazdálkodási és cargo igazgatója tartott előadást, amihez csatlakozott Szarvas Gábor, a repülőtér közösségi kapcsolatokért, környezetvédelemért és működési biztonságért felelős igazgatója és Kossuth József a Budapest Airport cargo-menedzsere csatlakoztak, bemutatva a repülőtér külső kapcsolatainak - elsősorban a tervezett vasúti összeköttetés - valamint az áruforgalmi kapacitás-fejlesztési terveket. Az előadás prezentációja [itt](#) érhető el.

Környezetbarát közlekedés a repülőtéri régióban - nemcsak az utazók, de a hivatásforgalom is célkeresztben

A légitársaságok forgalmának folyamatos növekedésével a földi oldalon is fokozatosan növekednek a közlekedési igények. A repülőterek nemcsak utasforgalmat generálnak, de nagyfoglalkoztatók lévén jelentős a hivatásforgalmuk is. Az, ahogy milyen az utak

Budapest Repülőtéri Régió Klaszter Hírlevél 2018/2

kapacitása és állapota, van-e kötőpályás vasúti, metró vagy villamos viszonylat a városközpont és a repülőtér, illetve a környező települések között meghatározza, hogy milyen mértékben választják ezt az utazók és a munkába járók. A közúti elérhetőség általában minden repülőtérre jellemző, ugyanakkor egyéb közlekedési módok tekintetében ez már nem elmondható. Az Európai Unió Interreg programjának támogatásával a Budapesti Repülőtéri Régió Klaszter tagjainak közreműködésével megvalósuló „LaiRA - Landside Airport Accessibility” néven futó, a repterek földi megközelítésének fejlesztésére szerveződött projekt.



Az európai fejlődés záloga a környezetbarát gazdaság, amelynek fontos eleme a közlekedési terhelés csökkentése, elsősorban az alacsony széndioxid kibocsátás érdekében. Különösen a városi környezetben fontos kérdés ez, különösen olyan forgalmas csomópontok közelében, mint a nemzetközi repülőterek. A LaiRA projekt célja a repülőterek földi megközelítésének javítása ebből a szempontból is.



A projekt keretében részt vevő közép-európai partnerek - régiók, önkormányzatok, fejlesztési ügynökségek és repülőterek - az elektromobilitás, az útvonaltervezés, az intelligens forgalomirányítás, a kerékpáros és gyalogos

közlekedés, a közúthálózat fejlesztés valamint a tömegközlekedés témakörében fogalmazznak meg környezetbarát közlekedési stratégiákat kifejezetten a repülőterek megközelíthetőségének javítása céljából. A Stuttgartban, a Regionális Fejlesztési Ügynökség szervezésében tartott konferencián Budapest XVIII. kerülete és a Budapest Airport képviselői vettek részt május elején. A megbeszélések a fenti témák mellett olyan informatikai pilot projektek megtervezését is szolgálták, amelyek az utazóközönséget és a repülőtereken dolgozókat segítenék a környezetbarát megoldások választásában. A magyar résztvevőket fogadták a stuttgarter repülőtéren is, ahol megismerkedhettek az ott alkalmazott elektro-mobilitási megoldásokkal.

Szobrot kapott a névadó

A nagyszabású beruházások mellett az apró részletekre is figyelnek a repülőtéren, áprilisban avatták fel a névadó Liszt Ferenc miniatűr [szobrát](#), Kolodko Mihály ungvári szobrászművész alkotását, akinek több méltán népszerű kisméretű alkotása van Budapesten.



A közlekedés és szállítás jövője a Budapesti Repülőtéri Régióban

Budapest XVIII. kerület, Pestszentlőrinc-Pestszentimre és Vecsés Város Önkormányzatainak

Budapest Repülőtéri Régió Klaszter Hírlevél 2018/2

partnerségével a 2016-ban indult SULPiTER projekt (Sustainable Urban Logistics Planning To Enhance Regional freight transport - Fenntartható Városi Logisztikai Tervezés a Regionális Árufuvarozás Erősítésére) az Európai Unió Európai Regionális Fejlesztési Alapjából (ERDF) finanszírozott transznacionális program, az Interreg Central Europe pályázati felhívására került benyújtásra, és támogatásából valósul meg. A Program a közép-európai országok regionális együttműködésének támogatására koncentrálnak néhány kiemelten fontos tematikus területen, összhangban az Európa 2020 célkitűzéseivel.

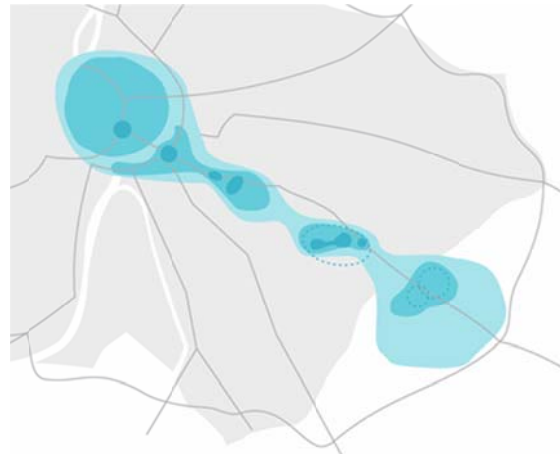


A Program által kitűzött prioritások közül a következő került kiválasztásra, mint projektcél: a mobilitás-tervezéshez kapcsolódó kapacitások fejlesztése Funkcionális Városi Térségekben, a CO2 kibocsátás csökkentése érdekében. A projekt abban támogatja majd a politikai döntéshozókat, hogy világosabban lássák a térségüket érintő teherfuvarozási folyamatokat, elsősorban energiahatékonysági és környezetvédelmi szempontból.

A projekt további célja, hogy támogassa a helyi közigazgatás kapacitásfejlesztését a helyi közlekedés-tervezés számára új ún. Fenntartható Városi Logisztikai Tervek (Sustainable Urban Logistics Plan, röviden: SULP-ok) kidolgozásában, majd gyakorlati bevezetésében.



A projekt a hosszabb távú partnerség első lépése, hiszen közös érdek a régió kiskereskedelmi üzleteinek kiszolgálása és a nagyobb logisztikai központok forgalmának kezelése, amelyet az érintett szereplők, a hatóságok, a szakmai szövetségek, az önkormányzati és állami szervek együttműködésével lehet csak megoldani. A Budapest Repülőtéri Régió Klaszter annak érdekében szerveződött, hogy a repülőtér és vonzáskörzetében működő állami, önkormányzati szervezetek és a magángazdaság szereplői közötti együttműködés fóruma legyen.



Az Airport City, azaz repülőtér-város fejlesztési modell lényege, hogy a kifutópálya és az utasforgalmi terminál köré olyan városalkotó funkciók települnek, olyan sűrűségben, ami de facto városi(as) településközpontot hoz létre a légikikötő infrastruktúrájára építve. A reptér-városok a termelés és a logisztikai szolgáltatások

Budapest Repülőtéri Régió Klaszter Hírlevél 2018/2

mellett a tágabb térséget is kiszolgáló gazdasági-
üzviteli szolgáltatások, a tudásmegosztás és üzleti
kapcsolatok fejlesztését kiszolgáló létesítmények
(szállodák, konferencia, üzleti tárgyalók, kiállító és
rendezvény terek), valamint az ezekhez kapcsolódó
– a repülőtér földi kiszolgálását és elérhetőségét
célzó fejlett infrastruktúrákra, nagy tömegek általi
gyors elérésére alapozott – sport, rekreációs
funkciókkal ellátott, a reptér-gazdaságban
foglalkoztatottakat is kiszolgáló, lakóterületek is
szerves részévé váltak az immáron Aerotropolisz-
nak, azaz repülőtéri régióknak nevezett modellnek.

Annak érdekében, hogy a reptérre épülő gazdaság
két infrastrukturális pillére - a légi és a földi oldali
kapcsolat - teljes értékű megvalósításának hasznát
ki tudja aknázni a régió szükség van olyan
menedzsmentre, amely a területi és tulajdonosi
érdekeket (úgy a magán, mint az önkormányzati és
állami érdekeket) koordinálja, a fejlesztéseket
összehangolja és katalizatori, irányító pozícióban
van. A térség sikere a beruházási tőke, a tudás
tőke, a vásárlóerő koncentrációja, amelynek okos
menedzselése élhető, minőségi, fenntartható
környezetet, hatékony gazdasági feltételeket
eredményez. Ennek a koordinációnak, irányításnak
és márkáépítésnek a tere a közösségi, a közszférát
és a magánszektor integráló Budapest Liszt Ferenc
Nemzetközi Repülőtér Térség- és
Gazdaságfejlesztési Klaszter.

Ebbe a jövőképebe illeszkednek azok az ágazati
fejlesztések, amelyek a repülési és a közlekedési
ágazat jelentőségét mutatják a Budapesti
Repülőtéri Térségben. Ezek között érdemes
említeni, hogy idén Budapest felkerült a világ
legfontosabb légitársasági szakmai képzési
központjainak [térképére](#). A megállapodás
keretében a budapesti repülőtér megkapta az ún.
„IATA regionális tréning partner” címet, ami azt
jelenti, hogy a IATA által szervezett nemzetközi

képzések egy részét a budapesti helyszínen, vagyis
a Budapest Airportnál tartják meg. Szintén a
repülőtéri régióban, a XVIII. kerületben nyitja meg
új képző központját a [WIZZ Air](#). A 3800
négyzetméteres kiképző létesítményben az irodák
és a 14 tréningzsoba mellett két mozgó és egy
rögzített szimulátort, egy fedélzeti vészhelyzeti
evakuációs kiképző egységet és egy tűzoltás
gyakorlására szolgáló egységet is elhelyeznek.



Szintén fontos ebben az irányban a [Bosch
Budapesti Fejlesztési Központ campusának
bővítése](#), aminek első építési fázisa a tervek
szerint 37 milliárd forint beruházás keretében
2021-ben ér véget.

Egyetemi együttműködéssel a Repülőtéri Régió jövőjéért

Utastforgalmi adatok, járatfejlesztések, logisztikai
integrátorok, BUD2020... A Liszt Ferenc Nemzetközi
Repülőtér SkyCourt Konferencia Központban
tartottak tájékoztatót a Budapesti Műszaki
Egyetem építészmérnök hallgatóinak a Budapest
Airport és a légitársaságok szempontjából fontos
kérdésekről, számokról és kulcsterületekről. A
Budapesti Repülőtéri Régió Klaszter idei
munkatervében fontos szerepet játszanak az
egyetemi műhelyekkel való együttműködés. A
Budapesti Műszaki Egyetem Urbanisztikai
tanszékén, Pálffy Sándor egyetemi tanár, Ybl-díjas
építész vezetésével mintegy 60 hallgató arra
vállalkozott, hogy felvázolják milyen lesz a

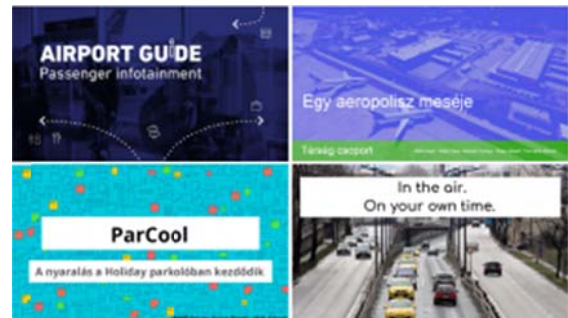
Budapest Repülőtéri Régió Klaszter Hírlevél 2018/2

repülőtér közvetlen környezete, ha megvalósul a vasúti kapcsolat. A repülőtéren tett februári látogatást követően további konzultációk nyomán alakultak ki a tervező csapatok javaslatai, amelyek elsősorban ötletekként alkalmasak a tovább gondolásra, amire várhatóan az őszi klaszter rendezvények egyikén kerülhet majd sor.

Sikeresen zárult egy másik együttműködés. A MOME Open idei [Service Design Expert tanfolyama](#) során a résztvevő hallgatók a Budapest Liszt Ferenc Nemzetközi repülőtér- és térségét érintő szolgáltatás javaslatokat fejlesztettek ki. A koncepciók összefoglaló bemutatására március 23.-án pénteken került sor.

A MOME OPEN képzése egy ilyen nyílt innovációs platformként szolgált. A klaszter részéről megadott információk csak a terület jellemzőit és működését írták le, de a folyamatokat és az érintett emberek számára fontos kérdések körét már a résztvevők határozták meg, ahogy a megoldási javaslatokat is. A képzést záró esemény nyilvános volt, és telt házzal került megrendezésre. Összesen négy új, kidolgozott koncepció került bemutatásra olyan témákban, melyek a Budapestre érkező és itt élő embereket érzékenyen érinti.

Ha a kurzusban résztvevők javaslatait követjük, akkor kijelenthető, hogy a repülőtéri térség használatában legérzékenyebb témák a következők: tájékozódás és információ a reptéren, a parkolás minősége, a reptérre történő közlekedés megtervezése, valamint a reptér és környezetének, a kerületekben és Vécsezen élő emberek kapcsolata. A résztvevők négy témában dolgoztak ki egyedi szolgáltatás-koncepciókat.



Mivel a tanfolyam tárgya a szolgáltatások tervezése (Service Design), ezért mindegyik koncepcióban nagyon erős az ügyfélélmény (UX) fókusz, azaz jellemző a részletek kidolgozása, a vizuális tájékoztatás és további, a felhasználót központba helyező megoldások alkalmazása.

Közös pont, hogy mindegyik javaslat valamilyen formában a reptér és környéke elérését, a közlekedést és a különböző közlekedési módok közötti kapcsolatot segítő szolgáltatásokkal foglalkoznak. A részletekben persze különböző „terekkel”, így az egyik csapat a gyorsforgalmi út, mások a parkoló vagy a terminál használatával, vagy a nagyobb térséggel foglalkoztak. A megoldások mindegyikére elmondható, hogy integrált online/offline felületeket használnak.

A szolgáltatástervek egyik legfőbb tervezési szempontja a reális megvalósíthatóság volt. Ezt egyrészt valós problémákon keresztül, a problématerék minél részletesebb megismerésével, terepszemlével és felhasználói interjúkkal biztosították a tanfolyam során, valamint a hallgatók feladata volt a koncepciók értékajánlati- és üzleti modelljeinek kidolgozása is, hogy a szolgáltatás javaslatok potenciálisan, üzleti szempontok alapján is fenntarthatóak legyenek.

Adatvédelmi szabályok, hírek és kapcsolattartás

A Budapesti Repülőtéri Régió Klaszter Budapest Főváros XVIII. kerület, Pestszentlőrinc - Pestszentimre Önkormányzata, Vecsés Város Önkormányzata, Budapest Főváros Önkormányzata, Pest Megye Önkormányzata, a Budapest Airport Zrt., a HungaroControl Magyar Légiforgalmi Szolgálat Zrt. és a Nemzeti Befektetési Ügynökség által kötött együttműködési megállapodás alapján működik. A hírlevelet azoknak küldjük, akik valamilyen formában jelezték erre igényüket. Az email címeket kizárólag a Klaszterrel kapcsolatos információk eljuttatására használjuk. Amennyiben továbbra is szeretne értesülni híreinkről nincs más tennivalója. Akik a jövőben nem szeretnék ilyen értesítéseket kapni, kérjük jelezzék az info@budcluster.hu email címen. További hírek és információk www.budcluster.eu honlapon érhetők el.